

biblioteca
valutazione

DIREZIONE LEARNING
UFFICIO VALUTAZIONE



Progetto

Questionario gradimento FCSP 2024-2025



biblioteca **valutazione**

Progetto

Questionario gradimento FCSP 2024-2025

DIREZIONE LEARNING UFFICIO VALUTAZIONE



Coordinate del Questionario gradimento FCSP 2024-25



Istituzionale.

Ufficio Valutazione –
Direzione Learning

PRIORITÀ CHIAVE Ascolto degli enti sostenuti dalla compagnia per un *Continuous Improvement* della Compagnia.

DESCRIZIONE DELL'INIZIATIVA Indagine CAWI anonima somministrata tramite questionario online, finalizzata a rilevare il livello di soddisfazione degli enti rispetto alla relazione con la Fondazione Compagnia di San Paolo. L'indagine ha esplorato le modalità di interazione con la Fondazione e ha approfondito quali aspetti della relazione, dei processi e degli strumenti utilizzati (ad esempio la ROL) influenzino maggiormente la soddisfazione degli enti. È stato inoltre analizzato il ruolo del sostegno della Compagnia nella realizzazione e sostenibilità dei progetti.

DURATA **novembre 2025 - marzo 2026**

TERRITORIO DI RIFERIMENTO Piemonte, Liguria e Valle d'Aosta

SINTESI RISULTATI

- Reputazione e giudizi complessivamente molto positivi
- Elevata soddisfazione tra i finanziati
- FCSP percepita come attore solido, competente e strategico

ENTE Fondazione Compagnia di San Paolo

NUMERI CHIAVE **2.074** Enti invitati | **554** Risposte valide | **43/100** Net Promoter Score



Coordinate della valutazione



ENTE/I VALUTATORE/I
E/O COORDINAMENTO SCIENTIFICO

Ufficio Valutazione –
Direzione Learning

PERIODO DI VALUTAZIONE

Gennaio 2024 – dicembre 2025

FINALITÀ



Progettazione informata (*Foresight*)



Miglioramento in itinere (*Improvement*)



Valutazione sul funzionamento (*improvement*)



Trasparenza (*accountability*)



Sperimentazione e innovazione (*learning*)



Conoscenza e ricerca scientifica (*advocacy*)

METODOLOGIA



Valutazione d'impatto controfattuale



Esperimento controllato randomizzato (RCT)



SROI o altra stima di impatto non controfattuale



Customer satisfaction



Indagine qualitativa dei beneficiari



Analisi di implementazione



Analisi dei dati di monitoraggio



Monitoraggio pre-post

Altro: (specificare)

CAMPIONE E RILEVAZIONE

Indagine CAWI anonima somministrata (24/11 – 19/12) tramite questionario online

2.074 enti invitati | 554 risposte valide (tasso di risposta: 26,7%) | Ponderazione per Obiettivo e provincia

DOMANDE COGNITIVE

- 1 Come viene percepita la Compagnia dagli enti che interagiscono con essa lungo il ciclo di richiesta e gestione dei contributi?
- 2 Quali aspetti della relazione, dei processi e degli strumenti (es. ROL) influenzano maggiormente la soddisfazione degli enti?
- 3 In che misura il sostegno della Compagnia è addizionale e quale ruolo gioca nella realizzazione e sostenibilità dei progetti?

Net Promoter Score



A partire dalla probabilità dichiarata dall'ente con cui consiglierebbe FCSP, sono state identificate tre categorie:

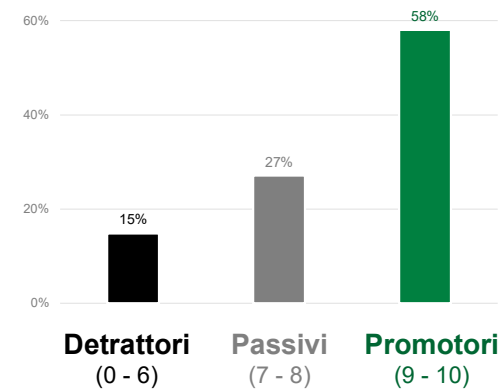
- 0 - 6: **detrattori**
- 7 - 8: **passivi**
- 9 - 10: **promotori**

Il 58% degli enti è soddisfatto e consiglierebbe attivamente FCSP, mentre il 15% degli enti è altamente insoddisfatto.



- Dalla differenza tra %promotori e % detrattori di detrattori e promotori, è stato determinato il Net Promoter Score (NPL).
- Il **Net Promoter Score della Fondazione** è di **43/100: Buono!**
- il Net Promoter Score è un indice compreso tra -100 e +100. Punteggi intorno a +50 sono generalmente considerati molto positivi, mentre valori pari o superiori a +70 sono considerati come eccellenti. Le soglie indicate non sono univoche e variano in funzione del settore di riferimento.

Distribuzione degli enti sulla base della probabilità dichiarata con cui consiglierebbero FCSP (n. 550)

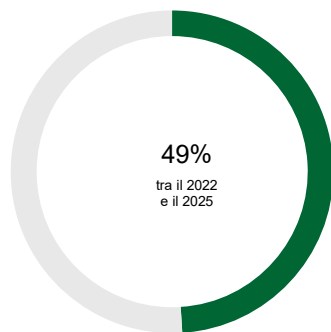




Esperienza di *Capacity Building*



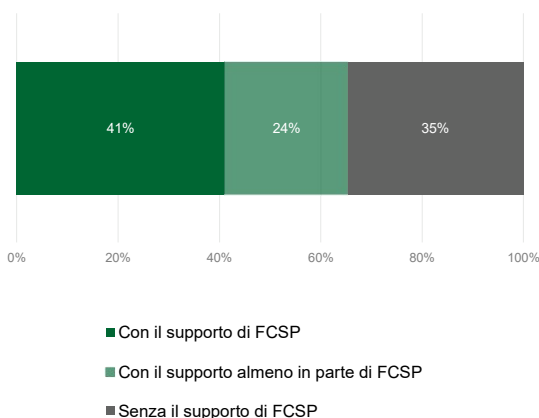
Percentuale di enti che hanno svolto attività di *capacity building* tra il 2022 e il 2025 (n. 554)



49%

degli enti ha svolto attività di *Capacity Building* (CB) tra il 2022 e il 2025

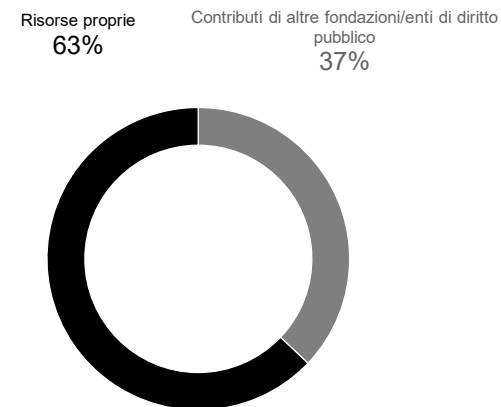
Sostegno al *capacity building* da FCSP (n. 274)



65%

degli enti ha ricevuto un supporto parziale o completo da FCSP per queste attività

Risorse economiche "NON FCSP" utilizzate per CB (n.159)



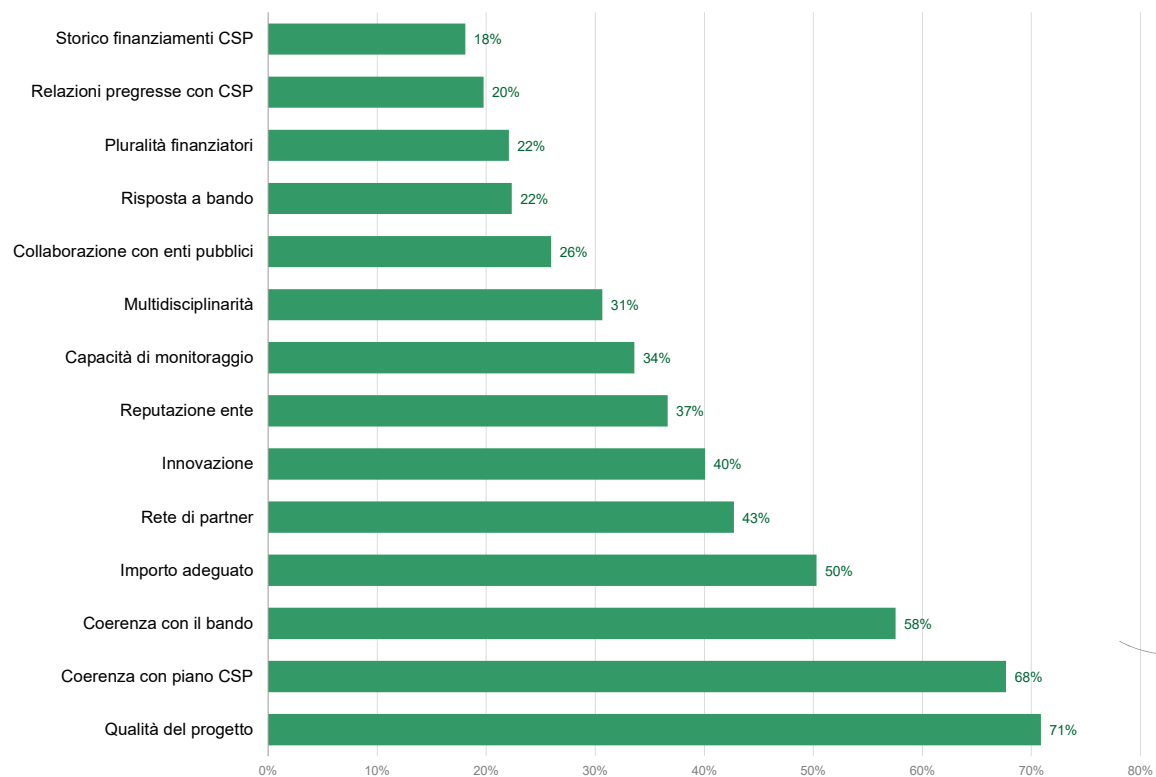
Il *capacity building* esiste anche senza il sostegno della FCSP (in totale circa 1 ente su 5 ha fatto attività di CB con risorse proprie)



I fattori vincenti di un progetto: la percezione degli enti



Fattori vincenti di un progetto secondo gli enti (n. 554)



I primi 3 fattori riconosciuti vincenti per un progetto sono:

1. Qualità del progetto
2. Coerenza con piano FCSP
3. Coerenza con il bando

Un mondo senza Compagnia?

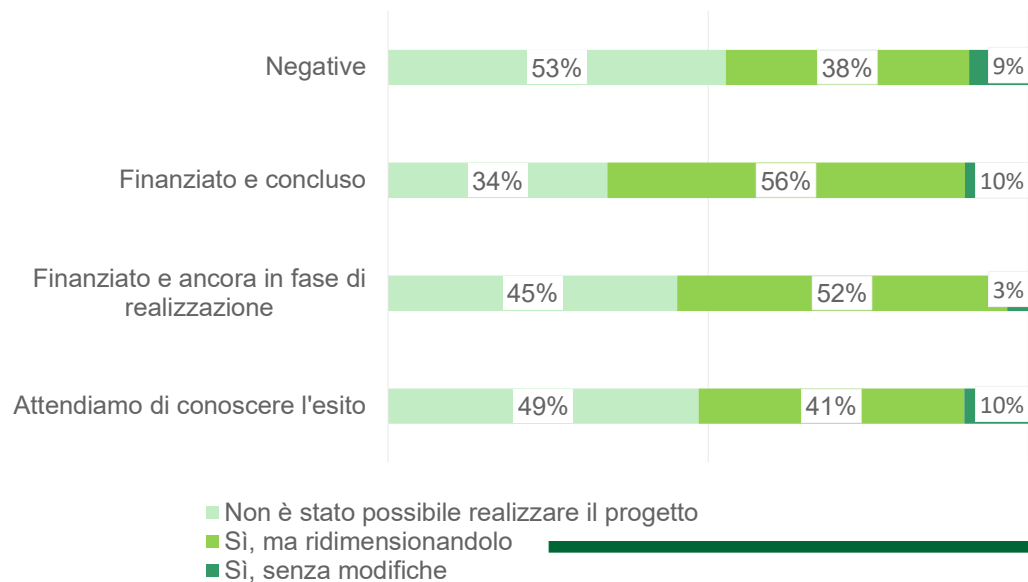


CHE COSA FAREBBERO GLI ENTI SENZA IL SOSTEGNO DELLA FCSP?

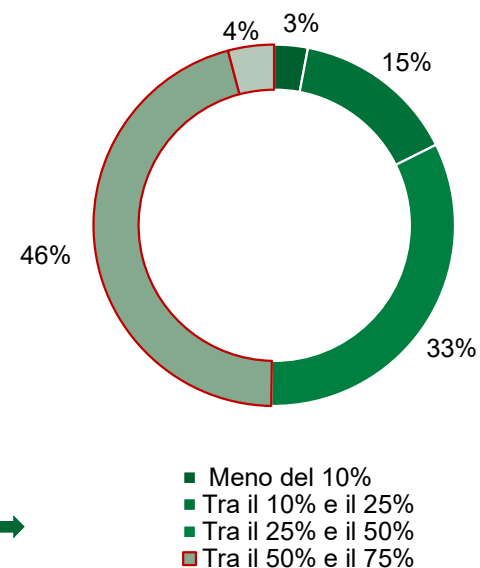
Senza FCSP i progetti proposti:

- 46% sarebbe non realizzato
- 47% sarebbe ridimensionato → nella metà dei casi dimezzando il progetto
- solo il 7% rimarrebbe invariato

SOSTENIBILITÀ DEI PROGETTI IN ASSENZA DI CONTRIBUTO FCSP (REALE O IPOTETICA)



PERCENTUALE DI RIDIMENSIONAMENTO, STIMATO O EFFETTIVO, DEI PROGETTI SENZA CONTRIBUTO FCSP (N. 233)



Policy Implication



- 1 Reputazione e giudizi complessivamente **molto positivi**
- 2 **Elevata soddisfazione** tra i finanziati (ma forte polarizzazione con le “negative”)
- 3 FCSP percepita come **attore solido**, competente e strategico
- 4 Alcune potenziali aree di miglioramento,

in particolare su

Processi

Semplificazione, ROL, rendicontazione

Relazione

Più contatto diretto, presenza sul territorio

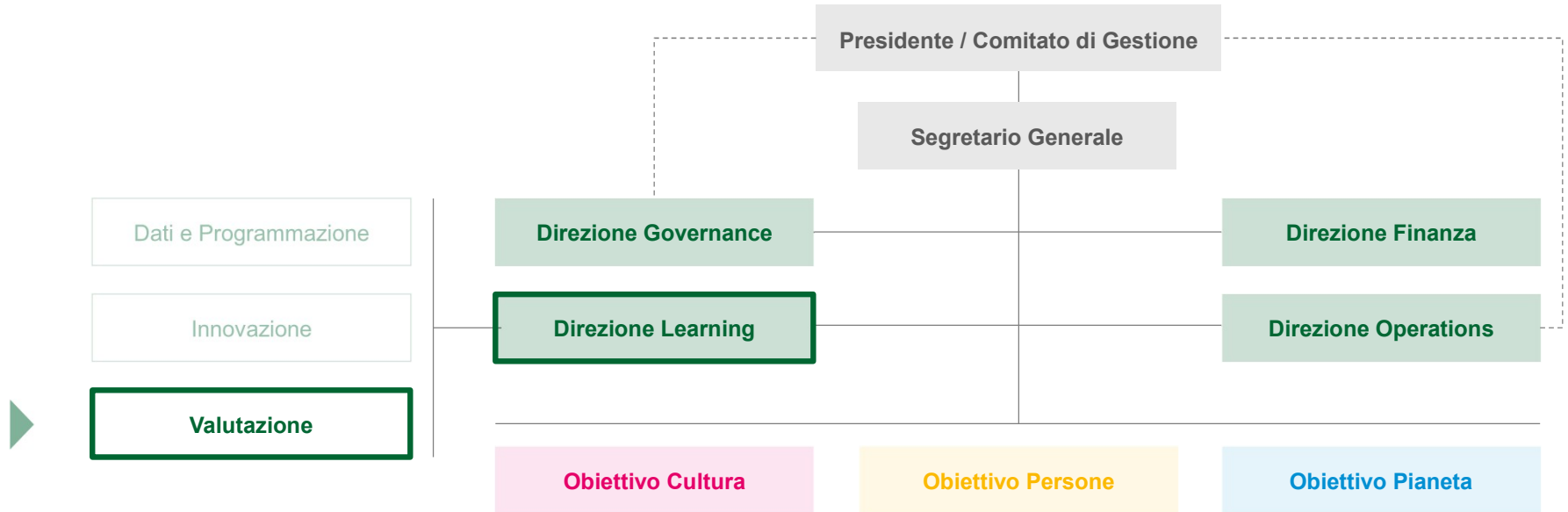
Comunicazione esiti

Feedback, trasparenza, chiarezza





COLLOCAZIONE



L'UFFICIO VALUTAZIONE -
DIREZIONE LEARNING

L'Ufficio Valutazione coordina e realizza **valutazioni ex post** dei principali progetti della Fondazione, analizzando processi, risultati e impatti per trarre insegnamenti utili alla riprogettazione, correggere criticità e valorizzare i casi di successo.

Conduce inoltre **valutazioni ex ante** e analisi dei bisogni a sostegno della progettazione di nuove iniziative, in particolare quelle ad alto impatto strategico, promuovendo l'uso di metodologie rigorose e innovative.

Criteria, phases of evaluation and knowledge needs



CRITERIO DI VALUTAZIONE



FASI DELLA
TEORIA DEL CAMBIAMENTO

Bisogni
Indicatori
di contesto

Progettazione
Obiettivi
e target

Risorse
Indicatori
di spesa

Attività
Indicatori
di processo/ di
realizzazione

Risultati/Impatti
A breve e lungo termine
Indicatori di risultato e d'impatto

FASI DI VALUTAZIONE



NECESSITÀ CONOSCITIVA

Quali sono i **bisogni**
del territorio /
dei destinatari?

Quali **obiettivi**
si pone l'intervento?

Quali **strategie**
operative attuare?

C'è **coerenza**
tra finalità e mezzi
per raggiungerli?

La teoria del cambiamento
sta funzionando come previsto?

Si può intervenire per **migliorare i processi**?

Quanti **soggetti** sono stati **coinvolti**
dall'iniziativa? Di che tipo sono?

L'intervento è stato efficace?
Che **impatto** ha avuto?

Quali **indicazioni**
si possono trarre per futuri
interventi analoghi?

La valutazione al servizio della comunità



I dati e i risultati delle valutazioni hanno valore se messi a disposizione della comunità.

Report completi e dataset possono essere condivisi con ricercatori ed istituzioni, previa valutazione caso per caso, in base al contesto e alle finalità, al fine di garantirne un utilizzo consapevole e responsabile.

Per accedere ai report completi

scrivi a valutazione@compagniadisanpaolo.it





www.compagniadisanpaolo.it