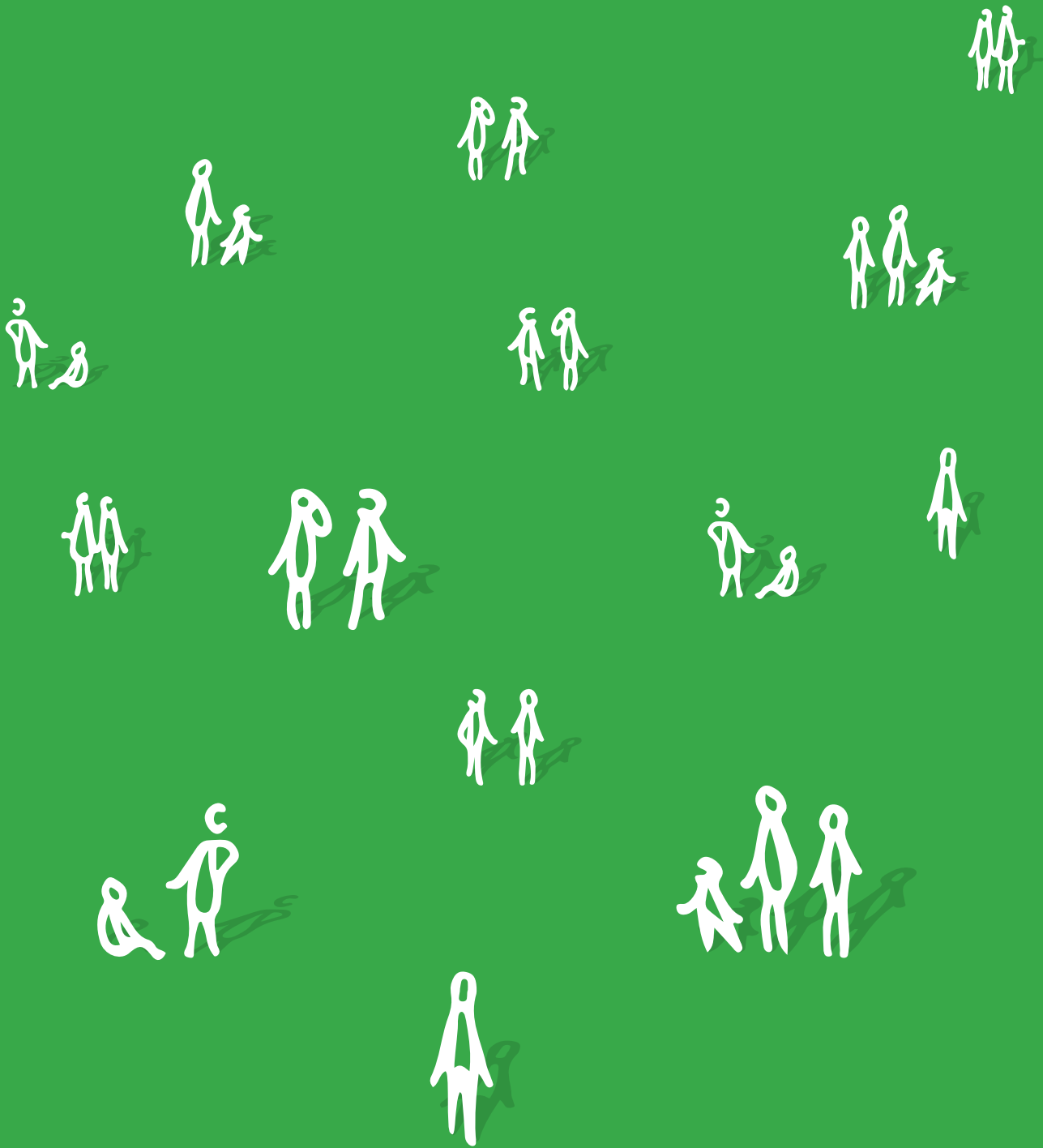


# Bando Polo del '900



# Premessa e finalità del bando

Co-progettato e sostenuto da Compagnia di San Paolo, Regione Piemonte e Comune di Torino, il Polo del '900 è il centro culturale torinese in cui convergono ad oggi 19 enti partner uniti dal comune impegno nella ricerca, nella progettazione e nella rilettura in chiave attualizzata delle tematiche che hanno caratterizzato il secolo scorso. Uno spazio dinamico orientato alla contemporaneità, rivolto a tutta la cittadinanza e in particolare alle nuove generazioni e ai nuovi cittadini, che è stato inaugurato nell'aprile 2016.

Con il presente bando la Compagnia intende estendere il modello di valorizzazione culturale promosso dal Polo del '900, basato sul dialogo costruttivo tra '900 e contemporaneità tendendo ad un maggior grado di partecipazione culturale del territorio e dei suoi abitanti, favorendo la creazione di reti che fungano da antenne culturali sui temi di cittadinanza e democrazia e facilitando la costruzione di un efficace sistema di relazioni col centro culturale torinese.

**Per maggiori informazioni consultare i siti**

[www.compagniadisanpaolo.it/ita/Programmi/Polo-del-900](http://www.compagniadisanpaolo.it/ita/Programmi/Polo-del-900)

[www.polodel900.it](http://www.polodel900.it)

# Ambito di intervento

Rientrano nell'ambito di intervento progetti di valorizzazione culturale coerenti con le suddette finalità del bando.

Le progettazioni dovranno essere volte a **favorire la creazione di reti di collaborazione** tra enti e realtà culturali di aree omogenee nell'ambito dei territori ammessi.

Le attività oggetto di contributo potranno svolgersi a partire dal **1° febbraio 2018**.

Fra le iniziative proponibili si citano (a titolo esemplificativo e non esaustivo) valorizzazioni di patrimoni tangibili e intangibili caratterizzanti l'area coinvolta, attraverso: attività didattiche per scuole, attività didattiche per insegnanti, attività didattiche per adulti, sviluppo e proposta di percorsi e visite tematiche, rassegne cinematografiche, attività performative, animazione dei servizi bibliotecari e archivistici, laboratori in ludoteca per i più piccoli, nuovi format culturali a carattere innovativo, anche con l'utilizzo di nuove tecnologie e di azioni di progettazione partecipata.

**Fulcro del progetto sarà il legame tra il progetto stesso e il Polo del '900, i suoi soci partecipanti** quali interpreti e testimoni del centro culturale **e i territori coinvolti**.

**I progetti dovranno concentrarsi su azioni legate ai temi della cittadinanza e della democrazia** con particolare riferimento alle seguenti parole chiave:

- Emancipazioni
- Migrazioni
- Terrorismi e conflitti
- Lavoro
- Industria

# Destinatari

Fino a

**€ 500.000**

**per soggetti con sede legale in Piemonte,  
Liguria e Valle d'Aosta.**

Fino a

**€ 100.000**

**per progetti presentati in forma integrata  
dai soggetti partecipanti del Polo.**

Fino a

**€ 50.000**

**per uno o più progetti presentati  
da enti aventi sede nell'ambito dell'UE.**

Tutti i soggetti dovranno essere compatibili con i criteri di  
eligibilità della Compagnia di San Paolo (come da Statuto,  
Regolamento e Linee attuative del regolamento).

# Requisiti di ammissibilità

**Le reti, composte da un minimo di tre enti culturali, dovranno avere tra i partner almeno uno o più enti gestori di un “luogo di cultura”** quali musei, archivi, biblioteche, teatri, sale da concerto, sale cinematografiche, centri culturali, ecc. e dovranno identificare un capofila. Nel numero di soggetti che formano la rete non è computabile la Fondazione Polo del '900 e i suoi enti partner, ad eccezione dei progetti presentati in forma integrata dai soci partecipanti.

Ciascun ente potrà partecipare a una sola rete e presentare un solo progetto. Gli enti partecipanti del Polo del '900 potranno essere coinvolti come partner su più progetti.

Sono esclusi progetti che includano esclusivamente presentazioni di libri e cicli di conferenze e/o convegni, nonché i progetti che si esauriscono con la sola attività di ricerca.

Per progetti che riguardano archivi e biblioteche, i lavori inclusi dovranno essere armonizzati con la piattaforma tecnologica in uso al Polo del '900 (Collective Access, Sebina).

# Disposizioni finanziarie

Per il presente bando è prevista la disponibilità complessiva di € 650.000.

**La Compagnia contribuirà per ciascun progetto fino a un massimo di € 50.000**, a copertura al massimo del 60% del budget complessivo di progetto.

È pertanto richiesta una **quota di cofinanziamento minima del 40%**, quali fondi propri dell'ente, altri contributi da amministrazioni pubbliche o da privati o ricavi derivanti dall'iniziativa stessa.

Potranno essere presentati, inoltre, come cofinanziamento sia servizi "in-kind" (senza trasferimento di denaro), con l'esclusione del personale strutturato e del volontariato, sia la copertura di costi di personale non strutturato. In ogni caso tali voci devono essere espresse nelle entrate del budget.

## Legami e collaborazioni con il Polo del '900

**I progetti dovranno essere collegati alle attività culturali del Polo del '900.** Questo potrà avvenire attraverso diverse modalità, quali per esempio:

- la co-progettazione con la Fondazione Polo del '900 su progetti ritenuti dalla Fondazione particolarmente coerenti con le proprie finalità di sviluppo e di programmazione;
- la co-progettazione e il coinvolgimento nella rete di uno o più soci partecipanti del Polo del '900 quali partner e interpreti dell'approccio progettuale del centro culturale torinese;
- l'eventuale realizzazione di parte delle attività presso il Polo del '900;
- la promozione delle attività del progetto presso il Polo del '900 (presentazioni, conferenze stampa, canali di comunicazione).

**Si segnala che i progetti vincitori verranno coinvolti in alcuni incontri di condivisione, confronto e narrazione delle proprie iniziative presso il Polo del '900.**

# Elementi di valutazione

<b>Criterio di valutazione</b>	<b>Punteggio max</b>
Legami e collaborazioni con il Polo del '900	25
Capacità del progetto di trattare le tematiche del '900 in chiave contemporanea	12
Capacità di coinvolgimento di gruppi target privilegiati quali giovani e nuovi cittadini	12
Solidità della rete (solidità ente capofila e relazioni tra di essi)	10
Coerenza e validità del quadro logico di monitoraggio, proposto con gli obiettivi del progetto	10
Presenza di elementi innovativi nelle attività e/o nella metodologia presentata	10
Capacità di sviluppare un processo di progettazione partecipata delle iniziative e delle attività	8
Congruità del piano finanziario, intesa come coerente allocazione delle risorse tra le singole voci di costo sviluppate per il progetto, gli obiettivi e le attività previste	7
Replicabilità delle iniziative progettuali proposte	6
<b>Totale</b>	<b>100</b>

Per l'ottenimento del contributo sarà necessario raggiungere un **punteggio minimo pari a 70**.

La Compagnia di San Paolo terrà inoltre presente la distribuzione territoriale degli interventi, valutando le possibilità di una opportuna ripartizione degli interventi nei diversi territori di riferimento.

# Modalità di presentazione delle richieste

Le domande di contributo dovranno essere presentate attraverso i moduli di Richiesta On Line (ROL) per **contributi ordinari** disponibili sul sito della Compagnia ([www.compagniadisanpaolo.it](http://www.compagniadisanpaolo.it)). La richiesta di contributo dovrà essere redatta dall'Ente capofila.



**Il titolo dell'iniziativa dovrà essere preceduta da "Bando Polo del '900".**



Oltre a una corretta e completa compilazione su sistema ROL della Scheda Ente e della Scheda iniziativa, **dovranno essere allegati** a quest'ultima:

- la **"Scheda di approfondimento Bando Polo del '900"** scaricabile dal sito della Compagnia (all.1);
- il **budget complessivo del progetto**, riferito sia al capofila, sia ai partner, con il dettaglio per ogni singola attività e relativa richiesta di copertura dei costi alla Compagnia. Per tutte le voci dovrà essere dato un grado di dettaglio opportuno a fornire informazioni complete e comprensibili (all.2);
- il **documento progettuale** (libero). Il documento dovrà specificare il ruolo di ogni partner, le attività previste (come indicate nel budget) e gli obiettivi (come da scheda di approfondimento).



**Tutti i documenti allegati dovranno essere sottoscritti da tutti i legali rappresentanti degli enti partecipanti al progetto**, inviati sia nel format originale (.xls o .doc), sia nella versione scansionata (.pdf) con le firme.

Nel budget della scheda iniziativa del sistema ROL dovranno essere contemplati, sia in entrata, sia in uscita, gli importi dell'intero progetto (ente capofila e partner). Si ricorda che la procedura offre la possibilità di allegare altra documentazione ritenuta utile o necessaria. Laddove ne riscontrasse la necessità, la Compagnia si riserva di richiedere informazioni aggiuntive ai fini dell'istruttoria.

**Le richieste dovranno pervenire entro il 30 settembre 2017**, termine entro il quale la pratica ROL deve essere chiusa e inoltrata on-line (completa di allegati).

Informazioni e chiarimenti potranno essere richiesti all'indirizzo e-mail [polo900@compagniadisanpaolo.it](mailto:polo900@compagniadisanpaolo.it). Domande di natura tecnica sulla compilazione della ROL potranno essere poste all'indirizzo email [assistentzarol@compagniadisanpaolo.it](mailto:assistentzarol@compagniadisanpaolo.it).



# Esito della selezione e modalità di erogazione del contributo

Gli esiti dell'istruttoria e le deliberazioni in merito verranno pubblicati sul sito della Compagnia entro il **31 dicembre 2017** e formalizzati con successive comunicazioni agli enti selezionati. E' inteso che le iniziative non citate in tale elenco debbano ritenersi non accolte e quindi escluse dall'attribuzione di contributo.

Nella lettera di delibera inviate ai progetti selezionati verranno riportate l'entità del contributo deliberato e le istruzioni necessarie all'erogazione dei fondi. Il contributo sarà erogato in due tranche, di cui la prima di 1/3 (quale anticipo) e la seconda di 2/3 del contributo (in base al cofinanziamento sul totale del progetto), su presentazione della documentazione e delle informazioni richieste nella suddetta lettera e nei suoi allegati.

La Compagnia di San Paolo si riserva di effettuare attività di monitoraggio sui progetti nelle varie fasi della loro realizzazione.

In particolare, l'erogazione del contributo sarà vincolata al rispetto dei seguenti impegni:

- il reperimento delle somme di cofinanziamento del progetto;
- il coordinamento con le attività di promozione e comunicazione del Polo del '900;
- la partecipazione ad attività di condivisione, confronto e narrazione dei progetti presso il Polo del '900;
- l'inserimento del logo del Programma Polo del '900 nella home page del proprio sito web e in tutto il materiale di comunicazione prodotto.